



CLOISONFLEX
 RUE DE LA PRAIRIE
 COMPLEXE INDUSTRIEL DE LA PRAIRIE
 91140 VILLEBON-SUR-YVETTE

www.cloisonflex.fr contact@cloisonflex.fr
 Tél : 01.69.09.24.93 Fax : 01.69.09.77.18


RECOMMANDATIONS POUR LA POSE DE LA CLOISON FLEXALU

PRE-REQUIS


Réaliser une pose efficace et correcte nécessite un outillage minimum :

 Scie aluminium électrique	 Laser portatif	 Perforateur	 Visseuse portative
 Tournevis porte-embouts	 Marteau	 Tournevis cruciforme	 Embouts à 6 pans de 3 et de 4
 Cisaille	 Scie à métaux	 Crayon à papier	 Mètre ruban

La pose nécessite accessoires et quincaillerie :

 Chevilles à frapper de 5mm	 Mèche à béton 5x160	 Vis autoforeuse 16mm
 Vis autoforeuse 38mm	 Vis à bois de 4,8x45	 Vis à Placoplatre : il est formellement proscrit de les utiliser pour fixer les profils aluminium car ces vis sont cassantes et ne sont pas conçues pour une telle utilisation.

METHODE DE POSE

- 1) Stocker le matériel à l'abri des intempéries, sur un sol plat et propre, puis classer les profils par type et par longueur.
 - 2) Installer la scie aluminium électrique à hauteur de travail avec les protections utiles.
 - 3) Faire des gabarits de pose pour vous faciliter la tâche, soit :
 - 1 angle droit 2D (2 directions)
 - 1 angle 3D (3 directions)
 - 1 une chute de lisse (réf. 110)
 - 2 chutes de poteau d'angle (réf. 165)
- 

gabarit 2 directions
- 4) En suivant les plans de votre implantation de cloison, faire une optimisation de l'implantation en vérifiant au laser les départs de mur et les arrivées afin d'éviter les erreurs d'esthétisme.
 - 5) Une fois l'implantation des cloisons définie, commencer par la pose des lisses hautes (réf. 110). On pose toujours les lisses hautes en premier car la pose au sol étant plus facile, il sera plus facile de reporter, avec le laser, l'implantation exacte au sol avec un respect rigoureux des niveaux.
L'objectif est aussi de gagner du temps car la pose au plafond est continue et sans interruption par les passages de porte.
Il est conseillé d'utiliser vos gabarits pour les angles.
 - 6) Poser les angles dans le même temps.

7) Poser les lisses basses (réf. 110) une fois que tous les poteaux d'angle (réf. 165) sont en position et fixés sur les lisses hautes.

a) Au passage de porte, utiliser la traverse-montant (profil d' huisserie avec coupe d'onglet) fournie dans le kit huisserie comme gabarit en n'oubliant pas de positionner une chute de poteau (réf. 100) de chaque côté de cette traverse-montant.

b) Avec ce gabarit en 7a) (poteau-traverse-poteau), on obtient la distance exacte entre lisses.

C'est un moment important qui doit être réalisé avec beaucoup de précision car une huisserie bien positionnée conditionne un travail de qualité.

Une fois les 2 côtés de la lisse fixés au sol, bien vérifier que l'espace entre les lisses est exact, car les vibrations du perforateur font parfois bouger le positionnement de la lisse.

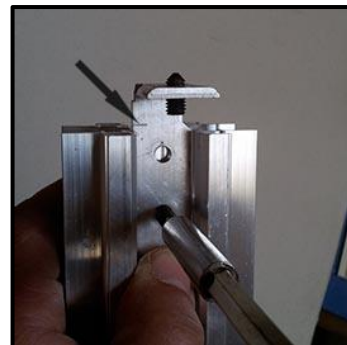


8) Poser les poteaux de part et d'autre des huisseries (réf. 210).

a) Prendre la cote entre le sol et la lisse haute (réf. 110), et retirer 10mm.

b) Couper les poteaux

c) Fixer définitivement l'équerre (réf. 700) en tête de poteau en respectant le positionnement du trait de guidage sur l'équerre. (photo ci-contre →)



d) Clipser le poteau dans la lisse haute.

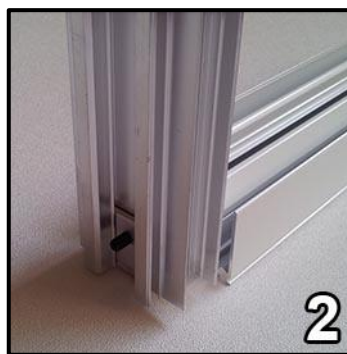


Après avoir positionné l'équerre comme plus haut (c), placer la tête du poteau dans la lisse haute.



Les photos 2 et 3 montrent le résultat que l'on doit obtenir.

e) Positionner l'équerre basse suivant l'exemple ci-dessous.



Placer l'équerre dans la lisse basse (1) de manière à pouvoir placer le poteau (2)

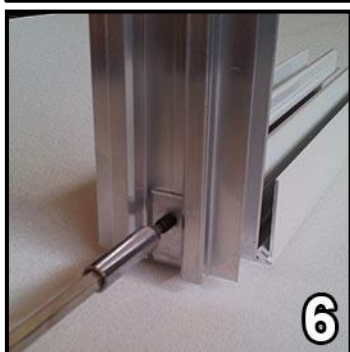


Serrer la vis pointeau (3).



Percer avec le perforateur équipé d'une mèche à béton de 5x160 dans l'emplacement de l'équerre prévu à cet effet (4).

Placer la cheville à frapper pour fixer la lisse basse (5).



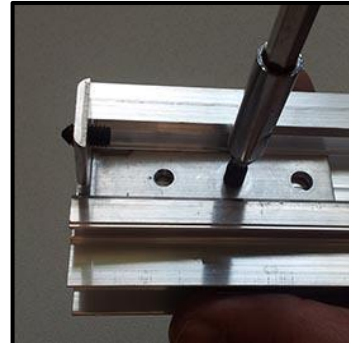
Serrer la vis pointeau de l'équerre sur le poteau



Positionner l'huissérie (7) et la fixer avec des vis autoforeuse de 38mm (8).

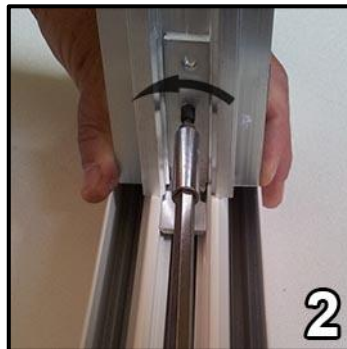
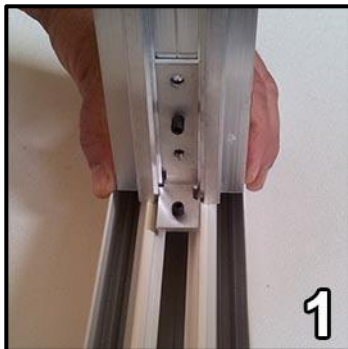
- 9) Poser les poteaux entre les lisses hautes et basses
- Prendre la cote entre les lisses hautes et basses (réf. 110), et retirer 5mm.
 - Couper les poteaux
 - Fixer définitivement en tête de poteau l'équerre (réf. 700) en respectant le positionnement du trait de guidage sur l'équerre.

d) Fixer provisoirement l'équerre en pied de poteau sans forcer sur la vis pointeau. (photo ci-contre →)

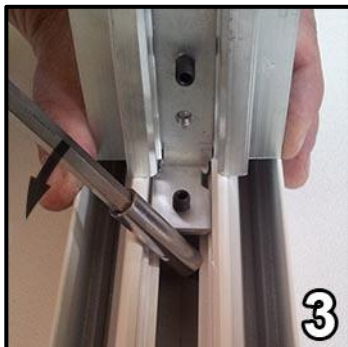


e) Clipser le poteau dans la lisse haute.

f) Positionner l'équerre basse en libérant la fixation et le passage dans la lisse basse, puis serrer la vis pointeau.



Placer le poteau sur la lisse basse (1) et desserrer la vis pointeau (2).



Utiliser le tournevis pour écarter (3) la partie centrale de la lisse basse pour que l'équerre glisse toute seule (4) dans son emplacement définitif.

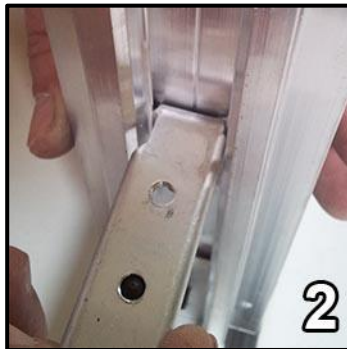
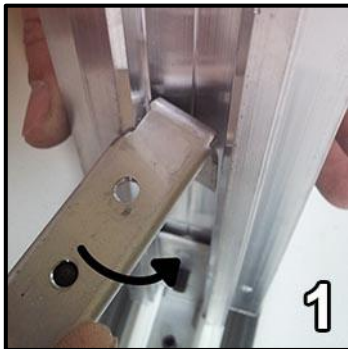


Resserrer la vis pointeau, sans excès.

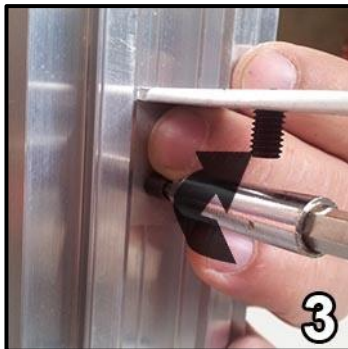
Les poteaux ainsi positionnés peuvent coulisser dans la lisse haute et basse. Cela permet un réglage plus facile et plus rapide.

10) Fixer les montants d' huisserie avec la traverse.

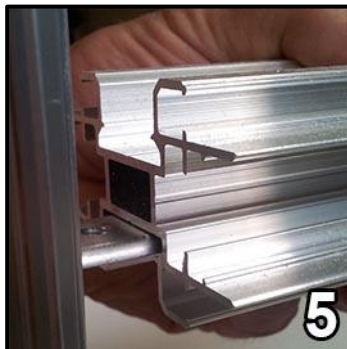
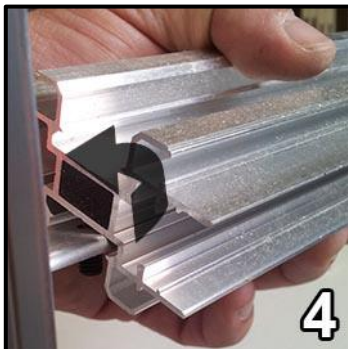
11) Si la cloison est avec allèges : poser les traverses pour les allèges.



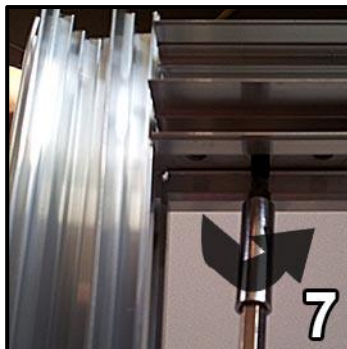
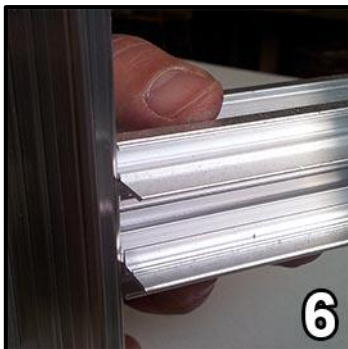
Pour la pose d'une traverse, on commence par poser une équerre sur les poteaux, comme on peut le voir sur les photos 1 et 2 ci-contre.



Ensuite serrer la vis pointeau sans excès.



Place la traverse sur les équerres comme on peut le voir sur les photos 4 et 5 ci-contre.



Maintenir la traverse et serrer la vis pointeau.

12) Si la cloison est vitrée :

- a) poser les parclozes de vitrage (réf. 120 et réf. 130).
- b) poser les joints de vitrage (réf. 510 et réf. 520).

- 13)** Poser, sur un côté de la cloison, les panneaux de revêtements simultanément avec les couvre-joints (réf. 120).



Placer les clips dans le poteau avec des intervalles de 35cm.



Couvre-joint posé sur poteau.

- 14)** Poser la laine en l'agrafant sur la face intérieure d'un des revêtements.
- 15)** Poser, sur l'autre côté de la cloison, les derniers parements ou panneaux de revêtements avec les couvre-joints.
- 16)** Poser les portes et les accessoires
- 17)** Si la cloison est vitrée :
- a) Poser les stores (si besoin)
Il faudra au préalable avoir pris les côtes pour les stores (se référer à la section « montage » sur le site www.cloisonflex.fr)
 - b) Poser les vitrages.
Il faudra au préalable avoir pris les côtes des vitrages comme décrit dans la documentation disponible sur le site www.cloisonflex.fr dans la section « montage ».

Nettoyage du chantier

Vous réceptionnez et c'est fini